



# La Barbera dels Aragonés

La Casa Museu de la Barbera va ser una de les moltes propietats que va tindre la família Aragonés des de l'època medieval a la Vila Joiosa i a altres llocs de la comarca.

L'estudi dels murs permet datar la construcció de la casa en la segona meitat del segle XVI o a principis del XVII, encara que hi va haver reformes importants. El riu rau, per exemple, es va afegir 200 anys més tard. Al seu interior, la majoria d'elements són del segle XIX.



---

## Planta Baixa

---

La planta baixa té un corredor central per a l'entrada de carros. Aquesta planta era la zona de contacte entre la família i els treballadors de la casa. Ací es comunicaven i efectuaven els pagaments.



El despatx té el sòl de taulells i el mobiliari original de la segona meitat del segle XIX. Ací pagaven als treballadors de la finca. Trobaràs fotografies de la casa antigues i veuràs que estava envoltada de cultius.



En aquestes dues sales trobaràs peces del segle XIX procedents del Regne Unit. En aqueix moment era una potència mundial i la influència de la reina Victòria va ser determinant quant a moda i costums, també per als Aragones.







Està decorada amb ceràmica d'estil popular: sobre la ximenera la ceràmica és d'origen valencià, en la paret de la dreta veuràs els acolorits llibrells de Triana (Sevilla) i en la paret esquerra ceràmica de la Bisbal (Girona) i un rellotge de lladregota fabricat en segle XIX a la Selva Negra (Alemanya).

**Librells de Triana****Ceràmica de la Bisbal****Relloge de lladregota**

---

## Primera Planta

---

La planta noble de la casa mostra com vivia una família de classe alta fa uns 150 anys. Encara que en origen era una casa de camp, un mas, va acabar convertint-se en un palauet al segle XIX.



Les tres últimes generacions dels Aragonés comencen amb el matrimoni de Pedro Aragonés Bolufer i Antonia Aragonés Mayor l'any 1847. Van tindre deu fills però només dos es van casar: la filla més menuda, Concha i l'únic fill, Cayetano. I només aquest va tindre descendència, però va ser l'última generació i a l'any 1992 va morir l'última Aragonés.



**Oli de la Verge del Carme.**  
És una obra de J. Marced Furió, nascut a la Vila Joiosa. 1919.



Ací rebrien les seues visites més importants i passarien la vetllada llegint i tocant el piano. Destaquen els tres grans quadres dels membres de la família: Antonia Aragonés (damunt del piano), Pedro Aragonés i una de les filles dels dos, Cayetana.





**Sòl de rajoles** del saló, d'estil rococó. Segle XVIII.



**Mirall isabelí.** Realitzat amb fusta amb pa d'or. Segle XIX.



**Piano vertical.** Realitzat en noguera amb motlures ondulades. Segle XIX.



**Consola isabelina.** Té un calaix frontal i un altre secret a la base. 1830-1850.



**Caixa lacada.** Fabricada al Japó i exportada a Occident. Finals del segle XIX.



**Joc d'ous de fusta lacats en negre a la part exterior i vermell al'interior.** Fabricat al Japó. Segle XIX



El despatx era un àmbit masculí i amb elements de caràcter científic com el globus terraquí, el baròmetre o el rellotge d'arena.



**Taula de fiadors.** És un dels mobles més antics de la casa. Finals segle XVII o segle XVIII.



**Bola espill decorativa.** Apareix esmentada en una carta dels anys 70 del segle XIX.



**Buró del segle XVIII**

**Dormitori amb llit de ferro en forma de góndola.** Al catàleg general de la Gran Exposició de Londres de 1851 apareix un llit semblant realitzat per Dupont. Des d'aleshores es generalitzen els llits de ferro (abans només utilitzats per a hospitals, escoles...). Mitjans del s. XIX.



**Dormitori amb llit de ferro amb dosser de possible procedència anglesa,** ja que segueix el model què Peyton & Harlow van presentar a la Gran Exposició de Londres de 1851. Està decorada amb motius florals (ramell de flors i espigues, volutes, etc.) . Anys 50 o 60 del s. XIX.





El menjador principal de la casa té una taula extensible a joc amb les cadires d'inspiració renaixentista, tot i que el conjunt és del segle XIX. El pes de la decoració recau en les peces de ceràmica i els objectes al voltant de la ximenera, entre els quals destaquen els llums d'oli de bronze.



**Vaixella de la sèrie "Vistes d'Espanya"** de Pickman (hui, La Cartuja de Sevilla) . 1841-1860



**Font amb decoració de punta tipus Berain.** Procedeix d'Alcora, Castelló. 1730-1750.



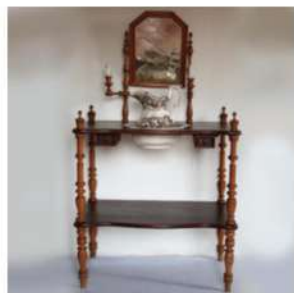
**Panell de ceràmica** amb escenes de caça i recol·lecció d'estil barroc. Segle XVIII.



**Veló d'oli** de bronze daurat de quatre metxes. Segle XVIII - XIX



**Llit de fusta** del qual sobresurten quatre potes tornejades amb remat en forma de gla. És una imitació dels models portuguesos de llits barrocs. Segle XIX.



**Ribeller amb mirall i candelers.**

Rentamans i gerro de Pickman (hui La Cartuja de Sevilla), segona meitat del XIX.



**Pijama** de tafetà de cotó de 1900-1910.



Aquesta sala era utilitzada com a saló més fresc per a l'estiu. És un àmbit més femení, de manera que veiem objectes relacionats amb la costura i brodat i objectes infantils.

Destaquen els grans retrats de membres de la família a la segona meitat del segle XIX.



**Braser.** Fabricat amb bronze i llautó, és una còpia dels models del segle XVII que es van mantenir fins a principis del segle XX.



**Caixa lacada** decorada amb daurat amb motius vegetals i un ocell en una de les portes centrals. Fabricada al Japó per exportar a Occident. Finals del segle XIX.



**Tricicle infantil.** Cavallet decorat policromat de fusta (cos i rodes) i metall (cap i pedals). Segle XIX.



**Joc de safata recollidora i raspall de fusta lacada.** Va ser fabricada a Japó per a la seua exportació per això porta els samurais i la muntanya Fuji, els motius més demandats a Occident. Segle XIX.



**Caixa de galetes anglesa titulada “Llops de Mar”.**

Marca: Huntley & Palmers. 1885.

Les caixes de llauna eren molt útils per al transport en ferrocarril. Les galetes no es trencaven i es conservaven millor. Veuràs que hi ha dues caixes més de galetes angleses.



**Xocolatera del segle XIX.** La Vila Joiosa té una gran tradició xocolatera. Hi ha fàbriques des d'almenys el segle XIX. Al 1937 hi havia censades 29 fàbriques.





**Frigorífic Romi** de metall lacat en blanc amb motor a la banda esquerra. Porta dues aixetes, una per desguassar el bloc de gel i una altra per proporcionar aigua fresca. Anys 40-50 del segle XX

---

## Cambra

---

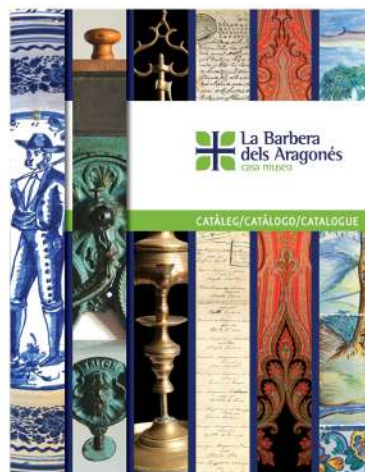
La segona planta o cambra s'usava per a l'emmagatzematge de productes agrícoles que necessitaven assecar-se, com ara panses o ametlles.

El més curiós que trobem ací són els grafits de les parets. Trobem des de marques de comptes a precisos dibuixos de vaixells dels segles XVIII a XX. No oblidem que des del riurau o galeria porxada es veia el nucli antic de la Vila i el mar.



## Més informació

Si desitges obtindre més informació, pots escoltar el nostre pòdcast a Spotify o llegir el catàleg de la casa museu a la nostra web:





**:.vila: museu**

 **Vila Joiosa** Ajuntament